

KARTA EWIDENCYJNA ZABYTKU NIERUCHOMEGO

3. Miejscowość

WARSZAWA

1. Nazwa

Dom Wróblewskich

2. Czas powstania

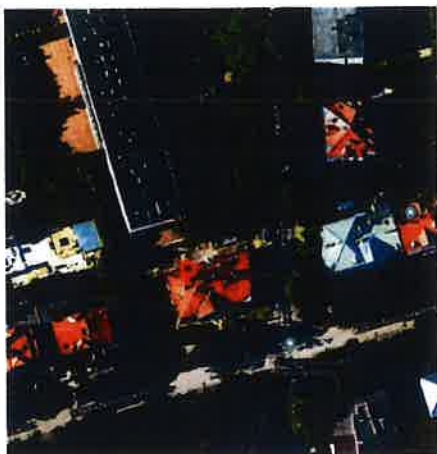
ok. 1925r.

4. Adres **ul. Naruszewicza 10**

nr ewidencyjny działki: 51, obręb 1-02-15

nr księgi wieczystej: KW 831, KW 62075

11. Materiały graficzne: widok ogólny, orientacja, sytuacja, rzut parteru



5. Przynależność administracyjna

Województwo: **mazowieckie**

Powiat: **m. st. Warszawa**

Dzielnica: **Mokotów**

6. Współrzędne geograficzne

N 52°19'18.52, E 21°02'22.77

7. Właściciel i jego adres

Aleksander Boczkowski, ul. Naruszewicza 10/1, Warszawa

Michał Pasturczyk,

8. Użytkownik i jego adres

Aleksander Boczkowski, ul. Naruszewicza 10/1, Warszawa

Michał Pasturczyk,

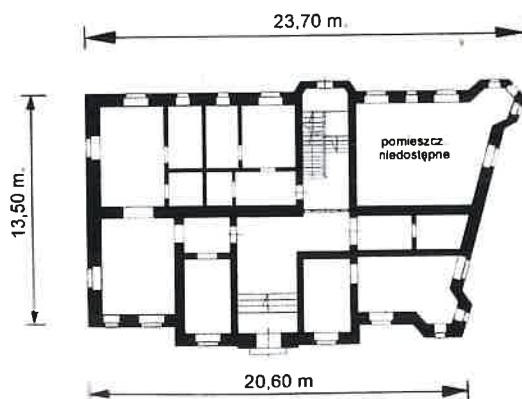
9. Formy ochrony

Gminna Ewidencja Zabytków

10. Stan zachowania

Stan techniczny budynku: dostateczny

Szczegóły: patrz rubryka 22.



12. Autorzy, historia obiektu, określenie stylu

Rozwój przestrzenny Mokotowa jest związany w XVII wieku z rodziną Lubomirskich i wiązał się z budową przez magnaterię i bogate mieszczaństwo willi i pałaców oraz zakładaniem ogrodów wzdłuż skary wiślanej. Z tego czasu pochodzi francuska nazwa założenia pałacowo – parkowego *Mon coteau* („moje wzgórze”) i jest związana z budową przez księżną Izabelę Lubomirską w latach 1772-1774 neoklasycyistycznej willi podmiejskiej. Po zniszczeniach z czasów postwiania kościuszkowskiego miejscowość (wsie Mokotów, Wierzbno i Ksawerów) zaczęła się w XIX wieku rozwijać jako modne i prestiżowe letnisko, powstawały liczne pensjonaty i zakłady lecznicze i wypoczynkowe, restauracje i gospody. W 1881 roku do Wierzbna dojeżdżał omnibus konny, od 1909 roku tramwaj elektryczny, a z Ronda Mokotowskiego (ob. Pl. Unii Lubelskiej) dwie kolejki: wilanowska i grójecka.

Rejon, w którym znajduje obecna ul. Naruszewicza, zaczął się rozwijać na przełomie XIX i XX wieku, co miało związek z parcelacją dawnego folwarku mokotowskiego (wtedy zaczęto wytyczać wiele nowych ulic obecnego Starego Mokotowa, m.in. Rakowiecką, Madalińskiego, Narbuta i Dąbrowskiego). Majątek Bronisława Popławskiego „Wierzbna” został rozparcelowany w początku lat 20 XX w. Przeprowadzony sposób parcelacji spowodował, że w tym rejonie zaczęła dominować głównie zabudowa willowa oraz wielomieszaniowe, wolnostojące domy. Zabudowa kamieniczna, o zwartych pierzejach rozwijała się jedynie wzdłuż ul. Puławskiej. W tym rejonie Wierzbna zaczęli się osiedlać wybitni i majątni obywatele Warszawy ze świata techniki przemysłu i sztuki (m.in. Jan Koszyc Witkiewicz, Jadwiga Smosarska, Ewa Szelburg-Zarębina, konstruktor lotniczy Ryszard Bartel)

Dom przy ul. Naruszewicza 10 został zbudowany około 1925 roku (część źródeł podaje lata 1920 -1921) dla rodziny Wróblewskich. Część źródeł wskazuje też, że dom mógł być również własnością Stanisława i Jakoby Wierzbowskich. W czasie poswiania warszawskiego rejon Wierzbna przy ul. Puławskiej, Naruszewicza oraz sąsiednich ulic był świadkiem intensywnych walk, prowadzonych przez żołnierzy pułków Armii Krajowej „Baszta”, „Waligóra” oraz harcerzy z batalionów Szarych Szeregów.

13. Opis (sytuacja, materiał i konstrukcja, rzut, bryła, elewacje, wnętrze, wyposażenie, instalacje)

Sytuacja: budynek położony w południowej części prawobrzeżnej Warszawy - w dzielnicy Mokotów - w jej części określanej jako Wierzbno. Układ urbanistyczny w tym rejonie tworzy wytyczona regularna siatka ulic. Ulica Naruszewicza łączy od strony zachodniej ul. Puławską z Al. Niepodległości. Nieruchomość jest zlokalizowana w północnej pierzei ul. Narutowicza, przy zachodnim narożniku z ul. Tyniecką. Posesja jest zabudowana wolnostojącym budynkiem, ~~ogrodzona~~ metalowym ogrodzeniem. Przy północnej granicy posesji znajdują się blaszane garaże.

Materiał i konstrukcja:

Ściany: konstrukcyjne zewnętrzne wewnętrzne oraz działowe murowane z cegły ceramicznej pełnej, na ~~zaprawie~~ cementowo-wapiennej, nieliczne ściany wewnętrzne z płyt gipsowo-kartonowych; tynki gładkie, pomalowane.

Fundamenty: murowane z cegły ceramicznej, pełnej.

Stropy i sklepienia: nad piwnicami stropy masywne, ceramiczne na belkach stalowych, na pietrach stropy ceramiczne na belkach stacjonowała oraz drewniane. W mieszkaniach podsufitka trzcinowa, otynkowana.

Dach: Wieżba dachowa drewniana, trójspadowa, płatwiowo – kleszczowa, kryta dachówką ceramiczną typu mnich-mniszka. Daszki nad wielobocznymi aneksami w elewacji wschodniej pokryte blachą. Obróbki dekararskie oraz rynny i rury spustowe z blachy ocynkowanej.

Kominy: murowane ze współczesnej cegły ceramicznej pełnej, nierotynkowane, obróbki z blachy ocynkowanej.

Posadzki: w piwnicach wylewka cementowa; w korytarzu posadzki z lastryko; w ieszkaniach parkiety układane w jodekę, deskowe podłogi oraz częściowo współczesne panele podłogowe; w kuchniach i łazienkach płytki ceramiczne.

Schody: bedonowe, dwubiegowe, powrotne ze spocznikami i metalowymi balustradami i drewnianym pochywitem poręczy. Powierzchnie schodów oraz spoczników wykończone szarym lastrykiem.

Balkony: w elewacji frontowej prostokątne wylewane żelbetowe z metalowymi balustradami.

Stolarka okienna: otwory okienne prostokątne, w części zachowana oryginalna stolarka: drewniana, skrzynkowa czteroskrzydłowa, dwupoziomowa, z poziomym ślaniem lub dwuskrzydłowa ze ślaniem dwupoziomowa, z górnym skrzydłem w układzie poziomym. Okna w aneksach narożnych, drewniane skrzynkowe, dwuczęściowe, ze ślaniem. W części okien współczesne okna zespolone drewniane lub z PCV.

Stolarka drzwiowa: **drzwi wejściowe:** drewniane, dwuskrzydłowe, płycinowe z profilowanym ślaniem oraz nad nim półkolistym zamkniętym nadświetłem, z promieniście rozchodzącymi się szprosami. W każdym ze skrzydeł cztery płyciny z profilowanymi brzegami, na osi listwa przymykowa z cokolikiem (uszkodzony) i kapitelem. **Drzwi wewnętrzne:** drewniane, dwuskrzydłowe z prostokątnymi płycinami – po trzy w każdym ze skrzydeł. W korytarzu na parterze, przy klatce schodowej, drewniane, płycinowe, jednoskrzydłowe ujęte w drewniane profilowane ościeżnice. Na parterze i piętrze klatka schodowa oddzielona od korytarza przez dwuskrzydłowe drzwi z przeszkleniami podzielonymi szprosami na dwie kolumny w pięciu kondygnacjach. Po bokach ujęte przez przeszkolen ścianki działowe. W mieszkaniach drzwi drewniane jednoskrzydłowe, płycinowe o płycinach w różnym układzie, a także współczesne.

Rzut:

Budynek wzniesiony na nieregularnym rzucie zbliżonym do trapezu prostokątnego (odchylona ściana wschodnia) z szerokim ryzalitem w elewacji frontowej, płytkim pseudoryzalitem od podwórza, mieszczącym klatkę schodową oraz czworobocznymi aneksami, w narożniku południowo – wschodnim i północno wschodnim, powstałymi z wyciecia czterech ramion z części regularnego sześcioboku. Dostęp do budynku drzwiami od strony frontowej oraz pseudoryzalitu od strony podwórza. Wnętrze w układzie dwutraktowym, w części środkowej traktu frontowego korytarz prowadzący do klatki schodowej znajdującej się w tylnym trakcie.

Bryła:

Budynek o dwukondygnacyjnej bryle, nakrytej wysokim trójspadowym dachem, z szerokim dwukondygnacyjnym ryzalitem w elewacji frontowej, z trójkątnym naczółkiem, nakrytym dwuspadowym dachem. Przy narożnikach elewacji wschodniej czteroboczne, dwukondygnacyjne aneksy, nakryte płaskimi daszkami. W elewacji tylnej dwukondygnacyjny pseudoryzalit mieszczący klatkę schodową.

c.d. wkładka nr 1

1. Miejscowość WARSZAWA, Ochota, ul. Naruszewicza 10	2. Obiekt dom Wróblewskich	3. Zawartość wkladki (nazwa obiektu lub materiału uzupełniającego) ciąg dalszy historii i opisu obiektu (rubr. 12 i 13) rzut, sytuacja
--	--------------------------------------	--

c.d. historii obiektu (rubryka nr 12):

Przy narożniku ul. Naruszewicza i Puławskiej znajdowała się barykada powstańcza. Zachowane są relacje uczestników tamtych wydarzeń. Józef Piwowarczyk, żołnierz pułku „Baszta”, kompanii B-2, plutonu III, wspomina dom przy ul. Naruszewicza 10: „*To było trzeciego czy czwartego dnia Powstania. Zanim zaczęliśmy ostrzeliwać to działko, to dowódca wszedł na dach i patrzył przez lornetkę, jak oni to działko okopują. Zszedł i mówi: „Niemcy tam okopują działko. Musimy go sprzątnąć”. Niemcy zauważyli, że dowódca zza komina lornetuje i rąbnęli pociskiem. To było Naruszewicza 10, taka willa stoi. Nieraz przechodzę, to przypominam sobie, że tu byłem. Tam jest jeszcze znak, jak pocisk uderzył.*” W budynku stacjonowała też kompania K-3 pod wodzą porucznika Antoniego Wojczyńskiego ps. „Tosiek”. Walki przy ul. Naruszewicza toczyły się aż do końca, czyli do kapitulacji Mokotowa w dniu 27 września 1944 roku. Na obszernych zachowanych partiach tynków widoczne są bardzo liczne postrzeliny po pociskach karabinowych i są one materialnym świadectwem wydarzeń z okresu powstania warszawskiego. Obiekt w trakcie tych działań nie uległ jednak poważnym zniszczeniom (poza uszkodzeniami tynków), co jest widoczne na fotopłanie z 1945 roku. Po zakończeniu wojny budynek został zasiedlony przez lokatorów komunalnych, a po 1990 roku mieszkania zostały przez lokatorów wykupione (obecnie jest 4 właściciel).

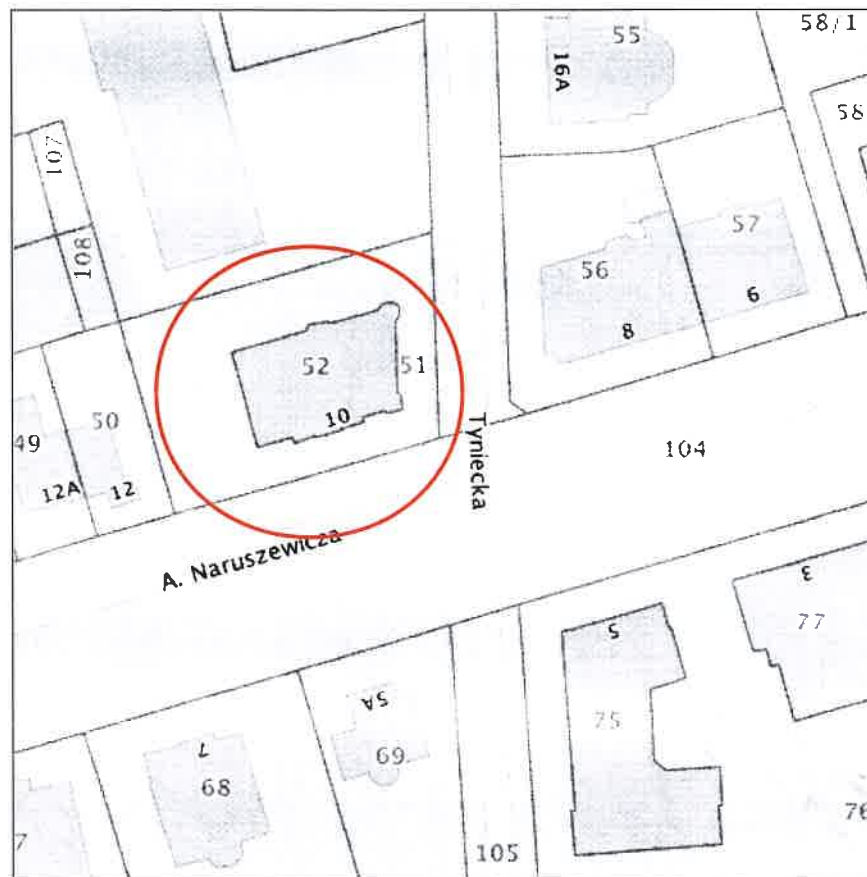
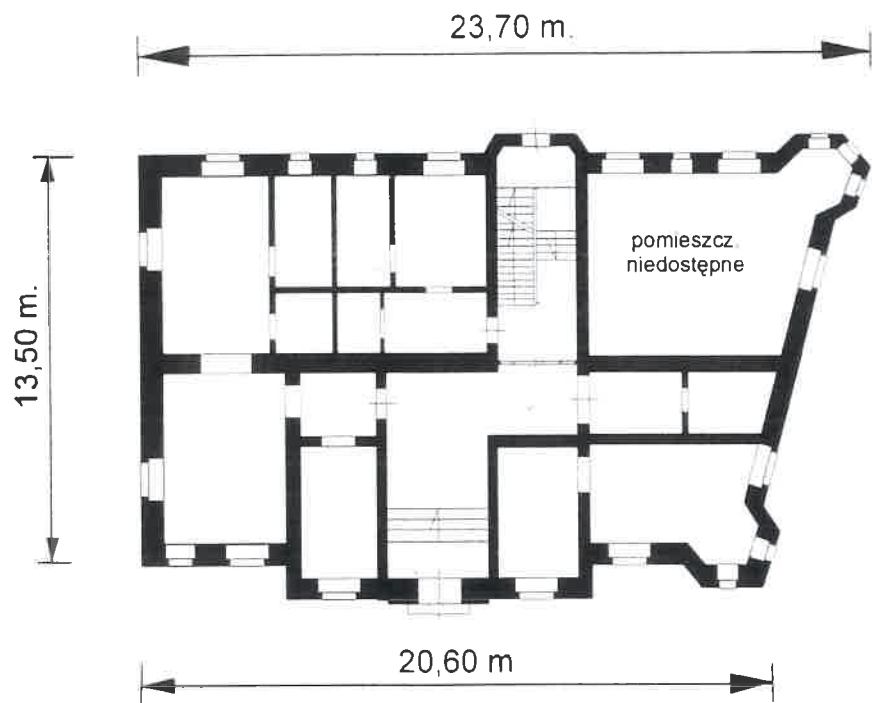
Budynek prezentuje prostą architekturę z okresu dwudziestolecia międzywojennego, z detalem architektonicznym w postaci par pilestrów flankujących główne drzwi wejściowe. Bryła z narożnymi ryzalitami, nawiązującymi do alkierzy, nakryta trójspadowym dachem, jest dość swobodnym nawiązaniem do tzw. „stylu krajowego”, jaki był popularny w początku lat 20 XX w. Znaczenie historyczne mają jedna ślady postrzelin na tynkach, będące świadkiem intensywnych walk powstańczych.

c.d. opisu obiektu (rubryka nr 13):**Elewacje:**

elewacja frontowa budynku (południowa); dwukondygnacyjna, wzniesiona na niewysokim cokole, siedmioosiowa, zamknięta gładkim fryzem nadokiennym oraz profilowanym gzymsem, z szerokim dwukondygnacyjnym trójosiowym ryzalitem na osi, zamkniętym trójkątnym frontonem, w którym niewielkie prostokątne okno. Osie wyznaczone przez prostokątne otwory okienne oraz balkonowe. Na osi w partii parteru półkolistie zamknięty otwór drzwiowy, flankowany z dwóch stron przez pary pilastrów, wspierających balkon powyżej. Oś wschodnią stanowi wysunięty przed lico elewacji dwukondygnacyjny aneks. Na drugiej kondygnacji w partii ryzalitu na osi drzwi balkonowe, flankowane po bokach przez wąskie prostokątne otwory okienne). Na osi drugiej i szóstej od wschodu prostokątne otwory drzwiowe prowadzące na balkony z metalowymi balustradami. **Elewacja boczna (zachodnia)**: dwukondygnacyjna symetryczna, wzniesiona na niewysokim cokole, zamknięta gładkim fryzem nadokiennym oraz profilowanym gzymsem podokapowym. Osie wyznaczone przez prostokątne otwory okienne. W połąci dachowej okno powiekowe doświetlające poddasze. **Elewacja boczna (wschodnia)**: dwukondygnacyjna, wzniesiona na niewysokim cokole, symetryczna, czteroosiowa z osiami wyznaczonymi przez prostokątne otwory okienne, zamknięta trójkątnym szczytem, w którym dwa prostokątne otwory okienne doświetlające poddasze oraz na krańcach dwa małe okienka w układzie strojącego rombu. Skrajne osie – południowa i północna – wyznaczone przez wysunięte przed lico elewacji dwukondygnacyjne aneksy. Druga kondygnacja zamknięta gładkim fryzem nadokiennym oraz profilowanym gzymsem oddzielającym trójkątny szczyt. **Elewacja tylna (północna)**: dwukondygnacyjna, dziewięcioosiowa, wzniesiona na niewysokim cokole, siedmioosiowa, zamknięta gładkim fryzem nadokiennym oraz profilowanym gzymsem podokapowym, z osiami wyznaczonymi przez prostokątne otwory okienne. Na osi piątej od zachodu znajduje się trójkondygnacyjny ryzalit mieszczący klatkę schodową, z prostokątnym otworem drzwiowym w przyziemiu. Oś wschodnią stanowi wysunięty przed lico elewacji dwukondygnacyjny aneks.

Wnętrza:

zachowane w układzie zbliżonym do pierwotnego, a rozplanowanie lokali mieszkalnych zmienione przez wtórne ścianki działowe w związku z wprowadzaniem po 1945 roku dodatkowych lokatorów.



<p>1. Miejscowość WARSZAWA, Ochota, ul. Naruszewicza 10</p>	<p>2. Obiekt dom Wróblewskich</p>	<p>3. Zawartość wkładki (nazwa obiektu lub materiału uzupełniającego) Historyczna kartografia, ikonografia</p>
--	--	---



Zdjęcie z walk prowadzonych na barykadzie przy ul. Naruszewicza/Puławskiej.

Fragment mapy Warszawy z 1938 roku.



Mapa WIG, 1931r.



Mapa WIG 1936r.



Mapa niemiecka na podstawie WIG 1943r.



Mapa niemiecka na podstawie WIG – aktualizacja 1944r.

1. Miejscowość

WARSZAWA, Mokotów, ul. Naruszewicza 10

2. Obiekt

dom Wróblewskich

3. Zawartość wkładki (nazwa obiektu lub materiału uzupełniającego)

Fotografie obiektu



Widok od strony zachodniej.



Widok na elewację frontową



Górna część ryzalitu w elewacji frontowej.



Ryzalit w elewacji frontowej.



Widok ogólny na ryzalit w elewacji frontowej.



Partia zachodnia w elewacji frontowej.



Widok od strony wschodniej, narożnik z aneksem.

1. Miejscowość

WARSZAWA, Mokotów, ul. Naruszewicza 10

2. Obiekt

dom Wróblewskich

3. Zawartość wkładki (nazwa obiektu lub materiału uzupełniającego)

Fotografie obiektu



Fragmety elewacji frontowej.



Widok od strony zachodniej, elewacja boczna (zachodnia).



Fragment górnej części aneksu w elewacji wschodniej.



Fragment szczytu w elewacji wschodniej

1. Miejscowość

WARSZAWA, Mokotów, ul. Naruszewicza 10

2. Obiekt

dom Wróblewskich

3. Zawartość wkładki (nazwa obiektu lub materiału uzupełniającego)

Fotografie obiektu



Widok na fragmenty elewacji wschodniej wraz aneksami w narożnikach.



Widok na narożnik północno – wschodni.



Widok poszczególnych fragmentów elewacji.

1. Miejscowość

WARSZAWA, Mokotów, ul. Naruszewicza 10

2. Obiekt

dom Wróblewskich

3. Zawartość wkładki (nazwa obiektu lub materiału uzupełniającego)

Fotografie obiektu



Drzwi wejściowe w elewacji frontowej.



Widok korytarza na parterze.



Widok klatki schodowej z biegami schodów i spocznikiem.



Schody oraz balustrada z fragm. Poręczy



Widok ze schodów na przeszklone drzwi na parterze.



Przeszkłone drzwi oddzielające korytarz od klatki schodowej.

WKŁADKA DO KARTY EWIDENCYJNEJ ZABYTKU NIERUCHOMEGO**ZAŁĄCZNIK NR 7**

1. Miejscowość

WARSZAWA, Mokotów, ul. Naruszewicza 10

2. Obiekt

dom Wróblewskich

3. Zawartość wkładki (nazwa obiektu lub materiału uzupełniającego)

Fotografie obiektu

Drzwi wejściowe do lokali mieszkalnych

14. Kubatura ok. 2700 m ³	15. Powierzchnia użytkowa ok. 1200 m ²	16. Przeznaczenie pierwotne funkcja mieszkalna	17. Użytkowanie obecne funkcja mieszkalna
18. Akta archiwalne (rodzaj akt, numer i miejsce przechowywania)		19. Źródła ikonograficzne (rodzaj, miejsce przechowywania)	
20. Bibliografia		21. Uwagi	

- Dokumentacja projektowa budynku z prywatnych zasobów
- Plany i fotoplany Warszawy - za pośrednictwem strony internetowej Urzędu m.st. Warszawy <http://www.um.warszawa.pl/> oraz portalu internetowego Biblioteki Narodowej <http://www.polona.pl>

20. Bibliografia

Michał Szymański, *Tajemnicze miasto. Spacer po Warszawie*. Cz. VIII: Stary Mokotów, Warszawa 2018, s. 235

Jerzy Kasprzycki, *Korzenie miasta. Warszawskie pożegnania*. T.IV: Mokotów i Ochota, Warszawa 1999, s. 279 – 282

Dzieje Mokotowa, red. J. Kazimierski, Warszawa 1972

Lesław Bartelski, *Mokotów. Warszawskie Termopile 1944*, Warszawa 2004

<https://www.1944.pl/archiwum-historii-mowionej/jozef-piwowarczyk,2373.html>

22. Stan zachowania

Budynek w stanie technicznym dostatecznym.

Więźba dachowa i pokrycie dachu w stanie średnim wymaga prac remontowych.

Pracice w stanie dostatecznym - zawilgocenie powoduje korozję belek konstrukcyjnych stropów oraz ubytki cegieł i spoin między cegłami.

Elewacje – liczne ubytki w tynkach, na zachowanych tynkach ślady postrzelin, tynki historyczne częściowo w stanie złym.

Stropy – stan dobry.

Stołarka okienna i drzwiowa – stan dobry.

Prowadzono drobne prace remontowe i naprawy (w tym przemurowanie kominów) – przez mieszkańców budynku (wymiana stolarki okiennej).

23. Istniejące zagrożenia, najpilniejsze postulaty konserwatorskie

Najpilniejszym działaniem jest objęcie ochroną konserwatorską poprzez wpis do rejestru zabytków bryły i elewacji budynku – śladów działań z czasu powstania warszawskiego – ze względu na posiadaną wartość historyczną. Dalsze i postępujące uszkodzenia historycznych tynków, konieczne jest zachowanie ich walorów zabytkowych, jako świadectwa walk w czasie powstania warszawskiego (remont konserwatorski, z zastosowaniem metod zachowawczych, mających na celu zabezpieczenie tynków w obecnej formie). Konieczne jest przeprowadzenie remontu pokrycia dachowego oraz konstrukcji więźby dachowej.

24. Adnotacje o inspekcjach, informacje o zmianach (daty, imiona i nazwiska wypełniających)

25. Opracował (a):

Tekst: mgr Rafał Nadolny

Plan, rysunki: mgr Rafał Nadolny

Fotografie: mgr Rafał Madolny

Rafale
Wykonano z funduszy
Miasta Stołecznego Warszawy

KARTA PO WYPEŁNIENIU PODLEGA OCHRONIE NA PODSTAWIE PRZEPISÓW PRAWA AUTORSKIEGO

26. Załączniki

Nr 1: cd. historii i opisu obiektu (rubryka 12 i 13) kartografia oraz rzut

Nr 2: dokumentacja fotograficzna -

Nr 3: dokumrntacja fotograficzna

Nr 4: dokumrntacja fotograficzna -

Nr 5: dokumentacja fotograficzna -

Nr 6: dokumentacja fotograficzna -